

SRX-R515升级操作手册

Ver 1.21.0

注意 !!!

升级前重要检查

- 1)升级期间,确保投影机和排风机电源开关一直打开.
- 2)升级期间投影机必须处于待机状态,注意不是关灯状态.
(否则投影机部分不会升级)
- 3)确保系统状态为正常,没有任何报警提示.IMB指示灯状态为绿灯常亮。
- 4)升级过程分两步,每一步升级一个文件包,都需要重新启动,共需要30-40分钟,建议预留1小时以上,包含预备及检查时间。
- 5)升级后请马上开灯, 并做放映功能检查。

升级工具

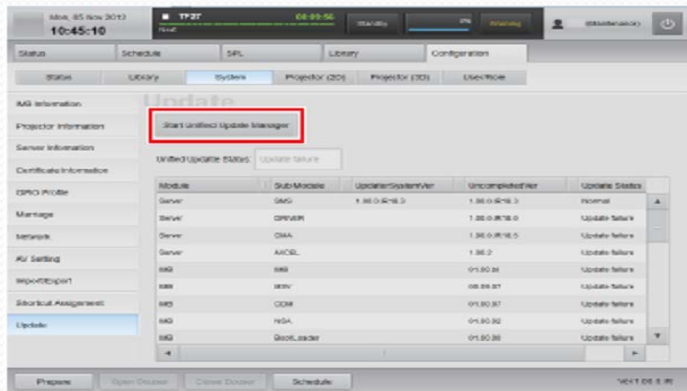
- 预备高质量优盘一个(不小于4G),格式化,拷贝2个升级包文件.建议放在根目录下,不要拷贝其他文件,以免选择错误.
- 文件清单:
升级文件共2个,以Ver 1.21.0版本为例,如下:
 - (1) update_R515P_toolpkg-UUM_1.21.0.uuf-----升级工具包(约10.2兆)
 - (2) update_R515P_v1.21.0-FORCE_UPDATE.uuf-----升级主文件(约151兆)
- 建议准备多个优盘,可同时升级多台机器,以节省时间.

升级步骤

- 1) 打开投影仪和排风机电源开关, 启动并登录服务器,
(用户名: trsetup , 密码: setup)
- 2) 切勿点灯, 如果灯已经在点亮状态, 请切换至待机 (不是关灯) 状态, 并等待冷却完毕, 投影机后面板MAIN和LAMP指示灯, 变为红灯常亮(待机状态).
- 3) 检查系统处于正常状态, 无任何警告信息, 投影机后面板IMB指示灯为绿灯常亮状态.

升级步骤

4) 点击配置→点击系统→点击更新→点击启动统一更新管理器

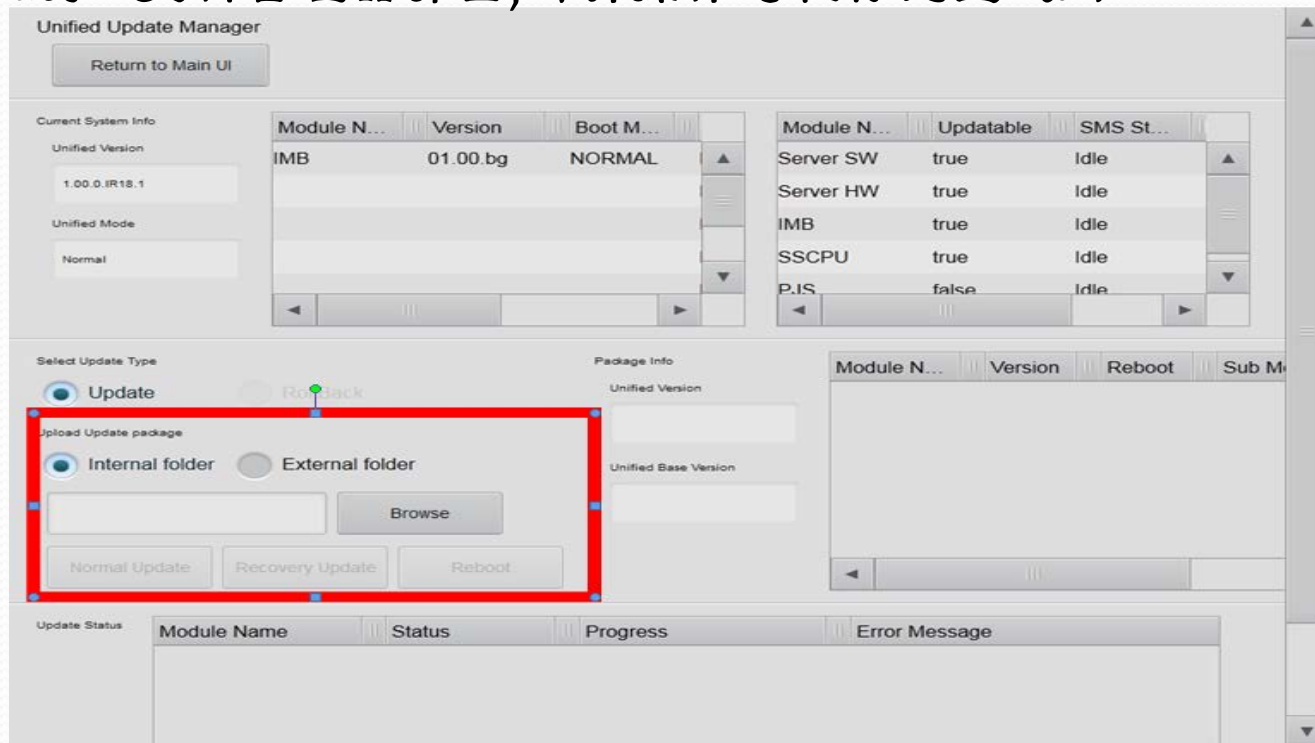


5) 确认后进入管理器登陆界面。
用户名: uumuser (全小写)
密 码: (请向索尼技术人员咨询)



升级步骤

6) 进入统一更新管理器界面,所有操作均在标记区域内



升级步骤

- 7) 将预先制作的升级专用优盘插入服务器前面板USB 1接口
- 8) 点击Browse (浏览), 点选优盘中相应位置的升级**工具包**文件, 以Ver 1.21.0为例.)
文件名: update_R515P_ **toolpkg**-UUM_1.21.0.uuf
- 9) 点击Normal Update (正常升级) 或 Recovery Update (覆盖升级)
- 10) 界面下方出现一个绿色进度条, Toolpkg文件较小, 约10秒钟后达到100%,
此时**Reboot** (重新启动)按钮被激活
- 11) 点击**Reboot** (重新启动)按钮, 重启系统.
- 12) 重启完毕, 登录服务器,
(用户名: trsetup , 密码: setup)
- 13) 点击**配置** ➔ 点击**系统** ➔ 点击**更新** ➔ 点击**启动统一更新管理器**
- 14) 确认后进入管理器登陆界面.
用户名: uumuser (全小写)
密 码: (请向索尼技术人员咨询)

升级步骤

15) 点击Browse (浏览), 点选优盘中的升级主文件, 以Ver 1.21.0为例.

文件名: update_R515P_v1.21.0-FORCE_UPDATE.uuf

16) 点击Normal Update (正常升级) 或 Recovery Update (覆盖升级)

17) 确认界面下方出现4个绿色进度条, 主文件较大, 等待约20-30分钟后达到100%,

此时Reboot (重新启动)按钮被激活

18) 点击Reboot (重新启动)按钮, 重启系统.

19) 重启完毕, 登录服务器,

(用户名: trsetup , 密码: setup)

升级步骤

20) 执行点灯操作, 注意!

Ver 1.21.0版本首次点灯约需5分钟左右, 因为系统会对投影机灯电源部分进行软件升级, 在此期间, 系统会有警告提示信息, 不要关闭电源或操作设备. 直至灯泡点亮, 系统状态正常.

21) 检查投影机及服务器各项功能.

恭喜! 升级完成!

补充说明

如果设备由于维修的原因, 更换了IMB, 服务器, 投影机或其中的某些电路板, 可能会造成系统设备之间软件版本不匹配报警,

在此情况下, 请确认再次升级以解决.